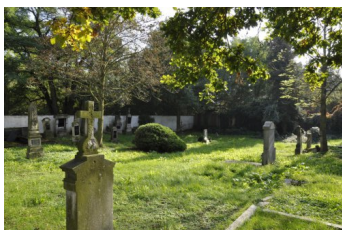


Identifikační údaje

Lokalita	Škrle
Obec	Bílence
Okres	Chomutov
Kraj	Ústecký kraj
Katastrální území	Škrle, kód: 604160
GPS souřadnice	50° 25' 5.4" 13° 31' 51.2"
Německý název	Skyrl
Výměra	888 m ²
Vlastnictví	Obec
Opuštěno	Ne



Škrle (německy Skyrl) je malá vesnice v okrese Chomutov. V roce 2011 zde trvale žilo 102 obyvatel.

První písemná zmínka o vsi pochází z roku 1295. Krajina v jejím okolí ve dvanáctém století patřila rodu Hraběšiců a vesnice snad už roku 1207 patřila k majetku osekckého kláštera. Vesnice se nacházela na křižovatce důležitých obchodních cest z Prahy do Chomutova a z Mostu do Žatce. V roce 1341 povolil král Jan Lucemburský opatovi kláštera povýšení městečka, ve kterém stál farní kostel, na město.

Nové město získalo právo konat každé úterý veřejný trh, měšťané směli provozovat řemesla a opevnit sídlo příkopy, věžemi, palisádou nebo jakýmkoliv jiným způsobem. Vzhledem k blízkosti starších a velkých měst, kterými byly Louny, Žatec, Most a Chomutov, a snad i kvůli husitským válkám se Škrle skutečným městem nikdy nestala. V majetku osekckých cisterciáků Škrle zůstala až do poloviny devatenáctého století.

Cisterciáci v polovině osmnáctého století založili u hospodářského dvora škrlský zámek. Klášter si jej udržel i po zrušení poddanství až do roku 1875, kdy jej odkoupila obec a zřídila v něm školu a kanceláře obecního úřadu. Ve dvacátém století byla část budovy upravena na byty.

V devatenáctém století se na pyritových výchozech zdejší uhelné sloje ročně těžila necelá jedna tuna nekvalitní železné rudy, která však usnadňovala tavení, a proto se při zpracování přidávala ke kvalitnějším rudám. U vesnice byl roku 1917 Uhelným těžařstvem Kurt G. otevřen také hnědouhelný důl Herrman, ale jeho provoz byl ukončen již před rokem 1920.

Půda v okolí vesnice stále patřila osekckému klášteru a mnoho obyvatel pracovalo na jeho poplužním dvoře. Panský velkostatek byl zrušen až při pozemkové reformě po první světové válce.

Vojenské akce druhé světové války se Škrle dotkly až v samotném závěru, kdy vesnici obsadily jednotky SS a 8. května 1945 se zde bránily přicházející Rudé armádě. Došlo při nich k materiálním škodám, a dokonce i ke ztrátám na životech. Po válce byli vysídleni němečtí obyvatelé, a celkový počet obyvatel se snížil z 270 v roce 1939 na 181 roku 1947.

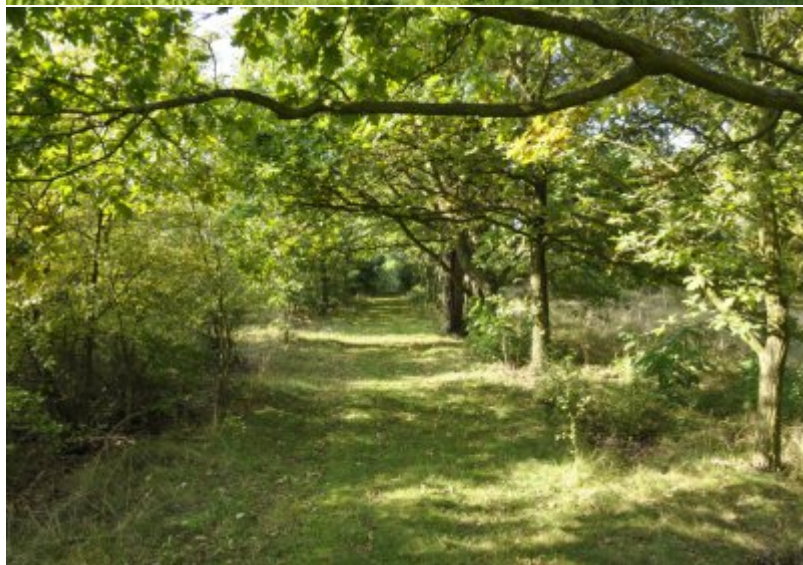
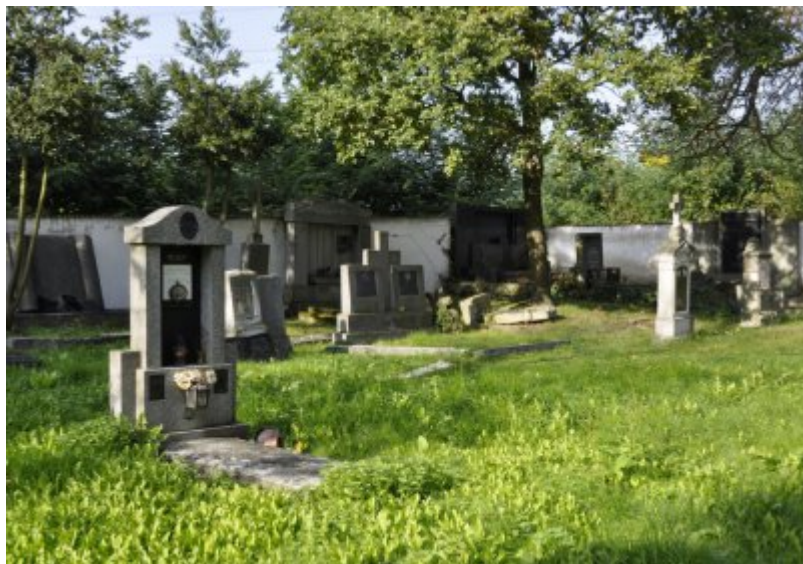
Počet obyvatel v roce 1930 - 324

Počet obyvatel v roce 2011 - 102

Zdroj: Wikipedia, Český statistický úřad, webové stránky obce/města, Katastrální úřad

Fotogalerie





Technické fotografie